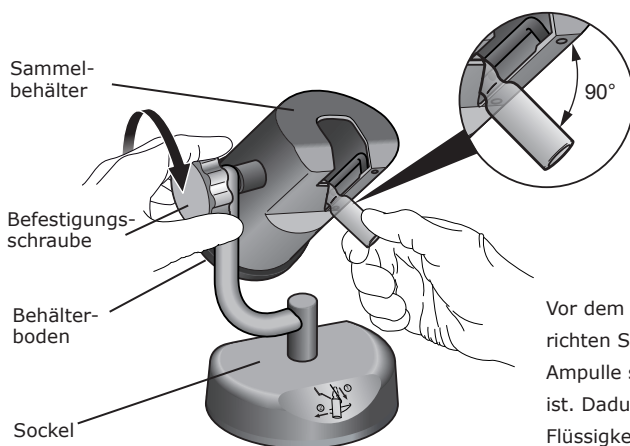


Steritest™ Glasampullenbrecher Gebrauchsanleitung

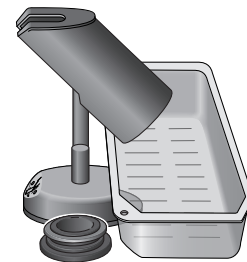
HINWEIS

Diese Gebrauchsanleitung ist in Deutsch, Englisch, Spanisch, Französisch, Italienisch, Portugiesisch, Japanisch, Russisch, Türkisch und vereinfachtem Chinesisch verfügbar. Diese Versionen können unter www.millipore.com/steritest-symbio heruntergeladen werden.

Aufstellen des Ampullenbrechers

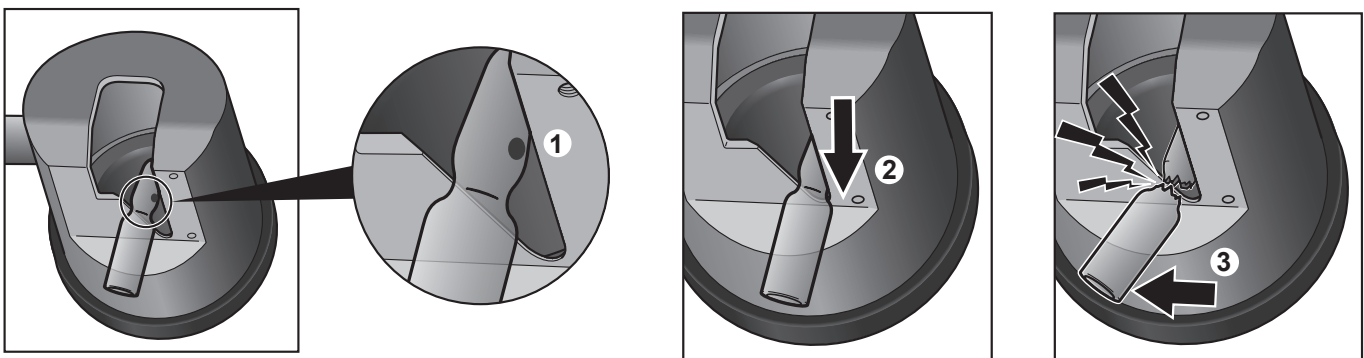


Vor dem Anziehen der Befestigungsschraube richten Sie den Behälter so aus, dass die Ampulle so vertikal wie möglich positioniert ist. Dadurch wird verhindert, dass sich Flüssigkeit im Hals der Ampulle ansammelt. Der Winkel zwischen Ampulle und Behälter sollte möglichst 90 Grad betragen.

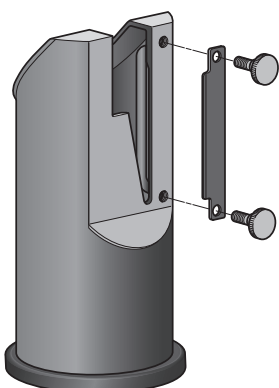


Nehmen Sie den Behälterboden ab, wenn der Sammelbehälter voll ist und geben Sie Glasabfall direkt in einen leeren Steritest™ Blister zur Entsorgung. Sie können den Behälterboden auch permanent entfernt lassen und einen Blister unter den Sammelbehälter stellen, so dass die Ampullenspitzen durch den Behälter direkt in den Blister fallen.

Verwendung des Ampullenbrechers mit vorgeritzten Ampullen



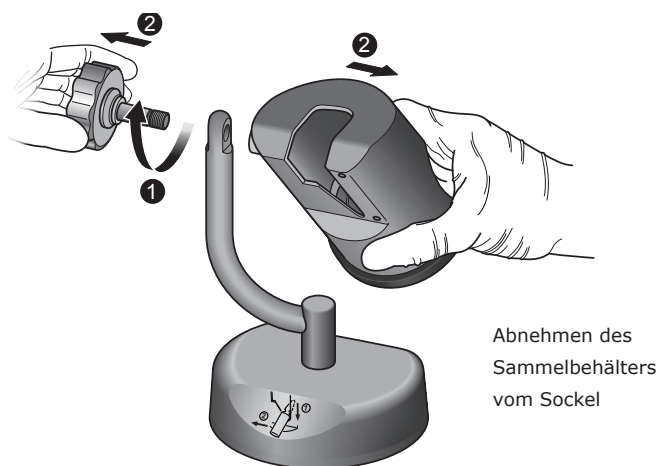
Verwendung des Ampullenbrechers mit nicht vorgeritzten Ampullen



Bei Verwendung von nicht vorgeritzten Ampullen installieren Sie die optionale Diamantfeile (siehe Bestellinformationen) am Behälter.

1. Um den Hals der Ampulle anzuritzen, halten Sie den Ampullenhals gegen die Feile. Bewegen Sie die Ampulle unter leichtem Druck an der Feile auf und ab, bis der Hals angeritzt ist.
2. Um die Ampulle zu öffnen, folgen Sie den o.g. Anleitungen zur Verwendung des Ampullenbrechers mit vorgeritzten Ampullen.

Reinigen des Ampullenbrechers



Um den Steritest™ Glasampullenbrecher zu zerlegen: Drehen Sie die Befestigungsschraube heraus und nehmen Sie den Sammelbehälter vom Sockel ab. Nehmen Sie die Diamantfeile (falls vorhanden) vom Behälter ab. Nehmen Sie den Behälterboden vom Sammelbehälter ab und entleeren Sie ihn wie oben gezeigt.

Reinigen Sie die Teile des Steritest™ Glasampullenbrechers mit einem Vliestuch, das mit einem der empfohlenen Reinigungsmittel befeuchtet ist.

Autoklavieren Sie die Teile des Steritest™ Glasampullenbrechers in zerlegtem Zustand bei 121 °C für 30 Minuten oder bei 134 °C für 10 Minuten.

HINWEISE

Der Steritest™ Glasampullenbrecher ist auch gegenüber Dekontaminationszyklen mit Wasserstoffperoxyddampf (VHP) und Peressigsäure in Isolatoren beständig. Der Sockel kann während des Dekontaminationszyklus im Isolator belassen werden. Kippen Sie den Sockel, um die Unterseite freizulegen.

Empfohlene Reinigungsmittel		Validierte Verdünnung
1	Ethanol (< 30 %) Didecyldimethylammoniumchlorid (< 1 %) Propanol (< 1 %) N-(3-aminopropyl)-N-dodecylpropan-1,3-diamin (< 1,5 %)	Gebrauchsfertig
2	Isopropylalkohol, 70 %	Gebrauchsfertig
3	Ethanol, 70 %	Gebrauchsfertig
4	Natriumhypochlorit	250 ppm
5	Peressigsäure (5 bis 15 %) Essigsäure (5 bis 15 %) Wasserstoffperoxid (15 bis 30 %)	2,5%
6	Ethanol (25 bis 50 %) Polyhexamethylenbiguanidhydrochlorid (< 2,5 %) N-(3-aminopropyl)-N-dodecylpropan-1,3-diamin (< 2,5 %) Didecyldimethylammoniumchlorid (< 1 %)	Gebrauchsfertig

Spezifikationen

Konstruktionsmaterialien	Sammelbehälter	Edelstahl 316L
	Behälterboden	Polyphenylsulfon (PPSU)
	O-Ring des Behälterbodens	Silikon
	Sockel des Ampullenbrechers	Edelstahl 316L
	Befestigungsschraube	Polytetrafluorethylen (PTFE) und Edelstahl 316L
Abmessungen	Tiefe	130 mm
	Breite	121 mm
	Höhe	169 mm
	Gewicht	2 kg

Bestellinformationen

Beschreibung	St./Pkg.	Bestellnummer
Steritest™ Glasampullenbrecher	1	SYMBABR01
Ersatzteile		
Behälterboden mit Dichtung für Steritest™ Glasampullenbrecher	1	SYMBECS01
Diamantfeile mit Schrauben für Steritest™ Glasampullenbrecher	1	SYMBDFS01
Kompletter Sammelbehälter für Steritest™ Glasampullenbrecher	1	SYMBABC01